

KUBIRU(くびる)とは熊本弁で結ぶの意味です

KUBIRU

2016.4

Vol. **42**
Spring

熊本県赤十字血液センター情報誌 年4回発行

お花見
楽しんでら
献血も
行かなくちゃー!

花より団子?



献血マスコットハービット

CONTENTS

平成 28 年度献血目標

献血 Q&A

はたちの献血イベント報告

俳句コンテスト県内入賞者

献血協力団体募集

献血ありがとう

Thank you letter

～患者さんからのお手紙～

Voice

献血セミナー実施校募集

献血スナップ

メール会員募集中!

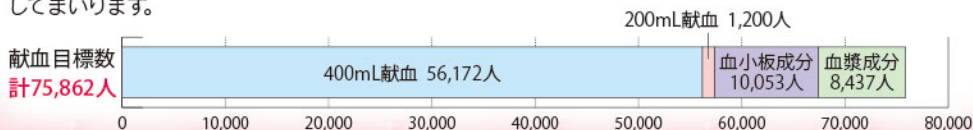
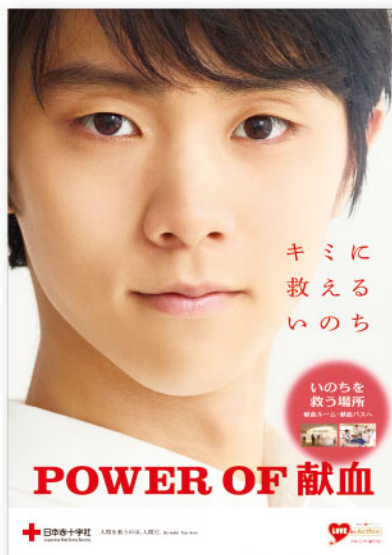
Let's Cooking

お知らせ

平成28年度 熊本県の 献血目標数が決定 しました。

平成28年度の熊本県の献血目標数は、県内の輸血用血液の需要予測と国の定める血漿分画製剤用原料血漿の確保目標をもとに算出され、去る平成28年2月3日に開催された熊本県献血推進協議会において、75,862人に決定しました。

血液センターでは、安全性の高い血液を安定的に医療機関へお届けするため、県・市町村及び献血推進団体等の協力を得て献血者の確保に努めるとともに、特に必要性の高い400mL献血・成分献血の一層の推進並びに少子高齢化に伴う若年層への献血思想の普及啓発を積極的に行い、広く県民の皆さまに献血へのご理解とご協力をお願いしてまいります。



献血 Q&A

Q. 降圧剤を2種類以上服用していますが、献血はできますか？

A. ご協力いただけます。



平成25年4月から、複数の降圧剤を服用されていても、血圧が安定されていれば献血が可能となりました。

(ただし、服用開始直後や服用量変更直後の献血については、献血していただく方の健康を考慮し、医師が最終的な判断をいたします。)



はたちの献血キャンペーン イベント報告

11月11日の成人の日、下通り献血ルームで「はたちの献血キャンペーン」イベントを開催しました。

「くまモン」が登場し、県内9大学から集まった熊本県学生献血推進協議会のメンバー30名と一緒に、アーケードで献血協力呼びかけました。なんと成人式の帰りに早速献血してくれた方々も！新成人の皆さん、まだまだ献血デビューお待ちしています！



献血ありがとう



主催：熊本県 熊本県赤十字血液センター

©2010熊本県くまモン

日本赤十字社
第10回

赤十字・いのちと献血 俳句コンテスト 熊本県内入賞者



城北高等学校

今回は、全国56,469名の方（個人・団体）から201,144句の応募があり、すばらしい作品の中から、熊本県の入賞作品が決定しました。



横島小学校



鍋小学校



泉中学校

団体賞

小学校の部 玉名市立鍋小学校
中学校の部 八代市立泉中学校
高等学校の部 学校法人松浦学園城北高等学校

熊本県赤十字血液センター所長賞

手をつなぎ 帰る口実 寒くない？

学校法人松浦学園城北高等学校3年 三森悠

入選
小学校低学年の部

おじぞうさん ゆきのなかでも わらつてる

玉名市立横島小学校1年 前本倫彰

小学校高学年の部

秋風が 耳もとをそっと ふきぬける

玉名市立横島小学校5年 牧野はな

一般の部

献血を 終へて若葉の 香の中に

熊本市 伊津野善子

献血にご協力いただける企業

熊本県内では、1日に約200名の献血協力が必要です。

献血は一人でできるボランティアですが、お一人の献血で救うことのできる患者さんの数は限られます。しかし、お一人の方が他の方にお声を掛けていただくことで何倍、何十倍もの患者さんの命を救うことができます。そのため、多くの方にご協力いただくことのできる企業・団体献血はとても大きな力になります。

献血バスを呼ぶ

献血バス1台の配車にあたりお願いすること



献血の種類	400mL献血 (体重 50kg以上 年齢 男性17~69歳※、女性18~69歳※ 1年間に献血できる回数 男性3回、女性2回) ※65歳以上の献血は、献血される方の健康を考え、60~64歳に献血経験のある方に限ります。
ご協力人数	1日:60人以上 半日:30人以上
献血バスの駐場所	全長:12m 幅:3m 高さ:4m ※バスの進入経路についても十分な広さが必要です
受付場所の確保	会議室、事務所、ロビーなど ※献血申込書の記入、電子タブレットによる問診などを行います
電源の確保	2ヶ所(家庭用コンセント)
日程調整	およそ2ヶ月前まで

実施前のPRについて

- 日時や場所を記入したポスター・チラシがございますので、掲示および広報にご活用をお願いします。
- 放送、朝礼、会議、メールなどでの積極的な周知にご協力をお願いします。
- 献血PR用映像による説明や、DVD貸出もあわせてご相談ください。

献血に要する時間

- バス1台で1時間に献血できる人数は約13名程です。
- 献血(受付・採血・休憩)に要する時間は、1人あたり30~40分程です。
- 特定の時間帯に協力が集中すると、待ち時間が発生し、お1人あたりの所要時間が長くなることがあります。タイムスケジュールを作成していただくとスムーズです。

● 団体を募集しています！



献血バス配車の他にも、献血ルームでご協力いただける企業・団体を募集しています。

献血ルームで団体協力をする

1日もしくは期間を決めて、日赤プラザ献血ルームもしくは下通り献血ルームにお越しいただき、ご協力をお願いします。

また、下通り献血ルーム前での呼び込みボランティアにご協力いただける企業・団体も合わせて募集しています。

献血
実施後

献血バス・献血ルームともに、ご協力いただいた企業・団体名およびご協力人数を翌日の熊本日日新聞「献血ありがとう」欄に掲載いたします。



献血バス配置例



献血バス配車の際の受付



下通り献血ルーム前での呼び込み



ご不明な点や詳細についてはお気軽にお問い合わせください。



お申し込み
お問い合わせ

熊本県赤十字血液センター 推進課
TEL 096-384-6725

献血 ありがとう

東京エレクトロン九州(株) 本社 合志事業所 合志市福原1-1



県内各地を巡回する献血バス。今回は、東京エレクトロン九州(株) 本社合志事業所に伺いました。

朝一番、受付開始と同時にご協力いただいたのは献血を担当されている総務部の泊さん。「血液検査にもなるので、健康管理の一環ですね。社内で手軽にできるので定期的に協力しています。」ポスターの掲示や社内メールでの周知に加え、「もう行ってきた?」とすれ違う社員の方への笑顔の声かけも欠かしません。最近、息子さんも献血をはじめられたそうで、家庭でも献血の輪を広げてくださっています。



総務部 泊さん
(10回目と30回目の
献血記念品です)



広々としたロビーでの受付

こちらでの企業献血は平成11年から継続して年2回、5年前からは年3回実施していただき、毎回150名以上、多い時には200名以上の方にご協力いただいています。

半導体製造装置やフラットパネルディスプレイ製造装置を研究開発から製造、据付まで一貫して手掛ける同社。特に合志事業所で製造している半導体製造装置には世界トップのシェアを誇るものもあります。とてもスケールの大きい会社ですが、地域への貢献活動も大切にされており、社員家族で行う植樹、熊本城マラソンや青少年のための科学の祭典等のイベントスポンサー、社会福祉施設への寄付など、様々な取り組みを行っています。

東京エレクトロン九州(株) 本社 合志事業所の皆さん、これからも“社内でできるボランティア”献血へのご協力、よろしくお願いいたします。



熊本城マラソンでの集合写真

Thank you Letter

みなさんの献血で、助かった命。
その感謝のことが届いています。

～患者さんとその家族からの手紙～

子どもが、輸血を必要とする病気にかかり、初めて輸血を受けました。子どもが病気になって改めて、献血の大切さを感じ、子どもが毎日、元気に過ごすことが出来て、とても感謝しています。私自身は、貧血で基準値に満たず、献血が出来たことはありません。なので、献血をするのもとても大変なことだと思うし、皆さんから命をいただいて生きているんだなと思います。これからも、感謝して、頑張って治療をし、元気になって欲しいと思います。

(ちーちゃん(4才)の母親)

命のバトンを
みんなので
つないでいこう



昨年献血のイベントに参加させて頂きました。
輸血で命が助かった方の話を聞いて、
あらためて献血の大切さを認識しました。
私が学んだことを、多くの人に伝え、
且かえる命が増えるといいです。

(27才女性 荒尾市在住 公務員)

ご参加ありがとうございました。献血が実際に必要とされていて誰かの命を救っているという実感を、多くの人に共有していただけたら嬉しいですよ

メッセージ
待ってるっち!



Voice

～ 献血 Message ～

Voice(ボイス)のコーナーは
お寄せいただいたおハガキの中からご紹介しています。

今回で10回目の献血でした。記念品
を頂戴し家族に見せながら献血について
話すきっかけになりました。自分自身あと何回
できるか分かりませんが、今2才の娘が献血
できる年になったら誘って一緒に行きたいです。

(28才女性 大牟田市在住 主婦)

献血トーク、今後もちょうくちよくお願いします♪
娘さんとの献血も楽しみですね♪

69さいまで、献血できるように、
なりました。ラスト5年間、社会の
お役に立てる事を嬉しく思います。
感謝・感謝

ありがとうございます。

老体に鞭打って、残り少ない歯を
くいしばりながら、がんばります。(^^)

(64才男性 熊本市在住 路線バス運転士)

こちらこそ感謝、感謝です。このまま健康も歯も維持
して、ラスト5年間よろしくお願いします(//▽//)>
※60～64歳の間に献血経験のある方は69歳まで
献血が 가능합니다。

今回献血に行ったら
さ、血中 足の運動が 始つ
てました さ、血 時間が 短く
感じました? 注射針に 気取
とられなくて良かったです

(58才女性 玉名市在住 無職)

何かに集中していると他の事を考えな
くて済みますよね ♪
血流を良くして副作用を予防する"レッ
グクロス運動"、ぜひ続けて行きましょう!



今回 初めて献血センターへ行き献血を行
います。
とても親切に手伝ったので、おかげも協力して行
こうと思います。

(22才男性 熊本市在住 大学生)

ありがとうございます。これからも気持ちの良い対
応を心がけて、ご協力をお待ちしています ♪

アラホ自分ですが、昨年初めて献血もさせて頂きました。
こんな私でも、誰かの役に立てるかもしれないという喜びを感じ、
今月7回目の献血をしました。ルムの方もとても優しくしてくださるし、
今後とも可能な限り続けたいと思います。LOVE in Action!!

(39才男性 阿蘇市在住 製造・販売職)

もう完全にリピーターですね♡ We are シンセキ〜!



「献血セミナー」 実施校を募集しています!



血液センターでは、高校生の皆さんを中心に、献血の必要性やいのちの大切さについて身近に感じただけだと、熊本県と連携を取り、学校に講師を派遣して「献血セミナー」を実施しています。昨年度も沢山の受講と献血へのご協力をいただきました。

今年度もセミナーの開催校を募集中です。お気軽にお問い合わせください。

問い合わせ先

熊本県赤十字血液センター 推進課 ☎096-384-6725



平成27年度 高等学校 献血セミナー実施状況

- 鹿本商工高等学校
- 熊本中央高等学校
- 球磨工業高等学校
- 菊池高等学校
- 小川工業高等学校
- 東海大学附属熊本星翔高等学校
- 多良木高等学校
- 宇土高等学校
- 菊池農業高等学校
- 上天草高等学校
- 南校高等学校
- 熊本マリスト学園高等学校



平成27年度 高等学校 献血実施状況

- 玉名工業高等学校
- 天草工業高等学校
- 人吉高等学校
- 阿蘇中央高等学校 阿蘇校舎
- 文徳高等学校
- 球磨工業高等学校
- 荒尾高等学校・岱志高等学校
- 熊本中央高等学校
- 小川工業高等学校
- 有明高等学校
- 球磨商業高等学校
- 開新高等学校
- 多良木高等学校
- 熊本農業高等学校
- 専修大学玉名高等学校
- 北校高等学校
- 矢部高等学校
- 九州学院高等学校
- 秀岳館高等学校
- 上天草高等学校
- 菊池農業高等学校
- 熊本工業高等学校
- 菊池高等学校

献血スナップ



11月～2月にかけてスナップ写真を撮らせていただいた方々を掲載しています。



@下通り献血ルーム

毎年恒例!
自動車整備組合青年部の皆様



@小川工業高等学校



@下通り献血ルーム

ポップカルチャーイベント「くまフェス2015」帰りの
コスプレイヤーの方々
複数回献血クラブのカードです!



献血セミナーから一週間後、
みんなで献血!



@下通り献血ルーム

東海大学付属熊本星翔高等学校
なかよし5人



@下通り献血ルーム

東海大学付属熊本星翔高等学校の3人
複数回献血ありがとうございます!



@下通り献血ルーム

クリスマス前の呼びかけ
熊本ダイヤモンドスクラブ齊木様



@熊本大学

雪の日の呼び込み!
学生献血推進協議会メンバー

複数回献血クラブ
「ちくちく」

メール会員募集中!

血液センターでは、年間複数回献血にご協力いただける方を対象にメール会員を募集しています。血液が不足した際のご協力のお願いや、各種イベント情報のお知らせをさせていただきます。



会員特典

- 会員ページから献血履歴や検査成績をいつでも確認できる!
- キャンペーンやイベント情報を受け取れる!
- 会員専用献血カードが選べる!



平成29年3月31日(金)までに会員登録していただいた方に

入会記念品をプレゼント!

Nurse kitty
×
けんけつちゃん
B6リングノート

もしくは

HELLO KITTY
×
けんけつちゃん
クリアファイル
2枚セット

※なくなり次第
終了といたします



プレゼントの 受取方法

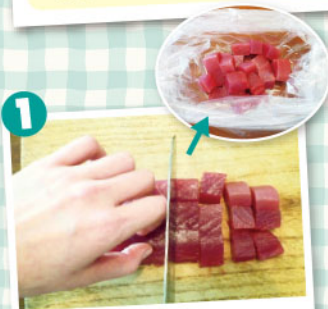
仮登録完了後、数日中に届く登録完了メールの画面もしくはプリントアウトした文面を、県内の献血会場でお見せください。

※「よく献血される地域」を「熊本県」でご登録された方が対象となります。

Let's Cooking

カツオの漬け

- カツオ(刺身用)
- 醤油：みりん=1：1 (orめんつゆ)
- しょうが1片



カツオを一口大に切り、食品用ポリ袋に入れます。



①に、すりおろしたしょうが、醤油、みりんを合わせて加え、なるべく空気を抜いて結びます。



冷蔵庫で30分程度寝かせたら、出来上がり!

新鮮なカツオを見分けるポイント



身や血合いが
色鮮やかなものを選ぶつち

とろろをかけて山かけにしたり、お茶漬けにしてもGOOD!

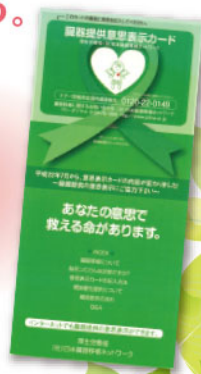


みんなで考えよう臓器提供のこと

臓器提供の意思表示をしましょう。

「提供したい。」「提供したくない。」

どちらもあなたの権利です。
運転免許証や健康保険証の裏面、
マイナンバーカードなどに
意思表示欄があります。
家族で話し合って記入をしましょう。



お問合せ先

(公財)熊本県移植医療推進財団(熊本赤十字病院 社会課内)
TEL 096-384-2111(平日9:00~17:00)

日赤プラザ 献血ルーム前に **新しい看板設置!**



特に必要な血液など、
日赤プラザのお知らせ
情報を掲示しています。
日赤前の道路からも
ばっちり!です。ご注
目ください!!

**編集
後記**



歩行をはじめとするリズム運動
には、心の安定をはかる脳内物
質「セロトニン」を増やす効果
があるそうです。新年度、ストレ
スを溜めない体づくりを心がけ
たいですね。まずは近所の散歩か
ら始めてみようかな。

QUIZ クロスワード
パズル

A~Dの順に並べると、ある言葉になります。
ヒント:P7で募集しているのは、「献血○○○○」

1		2	3	4	5
		6		7	
8	9			10	
11			12		
	13	14		15	
16		17		18	
19					

たてのかがり

- ①春に咲くアブラナ科の黄色い花
- ②イタリヤ発祥、ドライソーセジの種
- ③金属の種。18○○、○○メダル
- ④不定期間の臨時に設置。○○○○住宅
- ⑤今年は何年?
- ⑥柔道・剣道などの衣服の総称
- ⑦幾何学図形、動植物の絵。○○○○の地上絵
- ⑧伍話の蓋を開封するための道具
- ⑨苦い意味を持つ○○○○チョコ
- ⑩西洋料理の汁物の総称
- ⑪羽で空を飛び針で刺す昆虫の種
- ⑫そのもの良否・粗密・傾向などを決めることとなる性質。○○より重。○○が落ちる

よこのかがり

- ①単艦島のある県
- ②雨が降るときに使うもの
- ③小学生が通学時に背負うかばん
- ④花の下で花を観賞して楽しむ行事
- ⑤木材を英語で。○○○デッキ
- ⑥紫色の野菜。麻婆○○、焼き○○
- ⑦穴に差し、開閉するために使用する金属製のもの
- ⑧花を挿して飾るのに用いる容器
- ⑨本来は夜間のみ着用される男性用の礼服
- ⑩オランダが有名な生産地。4~5月頃に咲くユリ科の植物



**答
A B C D**

Vol.43は
7月上旬発行予定です。

8618039
熊本赤十字病院
血液センター
くびる広報係

・クイズの答え
・住所
・氏名
・年齢
・職業
・感想

●応募方法/ハガキでご応募ください。
●メ切り/平成28年6月27日(月)消印有効。
正解者の中から抽選で3名様に記念品をプレゼントいたします。なお、発表は発送をもってかえさせていただきます。皆様から頂いた感想は、VOICEのコーナーでご紹介させていただきます。

採血基準

献血は、皆さんの温かい善意によって支えられています。そこで、献血にご協力いただいた方が、採血後、気分が悪くなったり、体調を損なったりしないよう、次のような採血基準を設けています。

この採血基準は、医学的な見地から国が定めたもので、献血は、この採血基準に基づき、献血者の健康に十分配慮しながら行っています。

■献血の基準

	成分献血		全血献血	
	血漿成分献血	血小板成分献血	200mL献血	400mL献血
年齢	18歳～69歳※	男性18歳～69歳※ 女性18歳～54歳	16歳～69歳※	男性17歳～69歳※ 女性18歳～69歳※
体重	男性45kg以上 女性40kg以上			男女とも50kg以上
最高血圧	90mmHg以上			
血色素量	12g/dL以上 (赤血球指数が標準域にある 女性は11.5g/dL以上)	12g/dL以上	男性12.5g/dL以上 女性12g/dL以上	男性13.0g/dL以上 女性12.5g/dL以上
年間献血回数 年間総献血量	血小板成分献血1回を2回分に換算して 血漿成分献血と合計で24回以内		200mL献血と400mL献血を合わせて 男性1,200mL以内 女性800mL以内	

※65歳以上の献血については、献血される方の健康を考慮し、60～64歳のあいだに献血経験がある方に限ります。
※血小板成分献血は、献血される方の健康を考慮し、概ね体重50kg以上の方へお願いしています。

■献血間隔

今回の献血	今回の献血	血漿成分献血	血小板成分献血	200mL献血	400mL献血
血漿成分献血		男女とも2週間後の 同じ曜日から献血できます。		男女とも4週間後の 同じ曜日から献血できます。	男女とも8週間後の 同じ曜日から献血できます。
血小板成分献血					男性は12週間後 女性は16週間後 同じ曜日から献血できます。
400mL献血					
200mL献血					

エイズ検査は保健所へ 無料・匿名で受けられます。検査日などは最寄りの保健所にお尋ねください。



熊本市東区長嶺南2丁目1-1(血液センター1F)
TEL 096-384-6727

■献血受付時間

全血	9:00～11:50 13:00～16:50
成分	9:00～11:00 13:00～16:00

- 駐車場完備
- 土曜日は、昼休みなしで実施
- 定休日/日曜・祝日
※ただし、土曜日が祝日の場合は平常通り



熊本市中央区下通1丁目8-29(三国屋ビル2F)
TEL 096-325-9218

■献血受付時間

全血	10:00～12:50 14:00～17:50
成分	10:00～12:00 14:00～17:00

- 土・日・祝日は昼休みなしで実施
- 定休日/毎週金曜日
※ただし金曜日が祝日の場合は平常通り



移動採血車 移動採血車の日程は、熊本市日新聞及び血液センターホームページに掲載しております。詳細については各保健所、各市町村の担当課、血液センターにお問い合わせください。

血液センターホームページ
<http://www.bc9.org>

献血にご協力いただき
ありがとうございました。



	12月	1月	2月
献血者数	6,475人	6,009人	5,926人
400mL献血	4,937人	4,522人	4,581人
200mL献血	101人	111人	104人
成分献血	1,437人	1,376人	1,241人

最新NEWSや
献血バスの
運行予定など
情報が満載です

