

---

# 令和2年度 血液事業年報

---



日本赤十字社 中四国ブロック血液センター  
Japanese Red Cross Society

# 目次

---

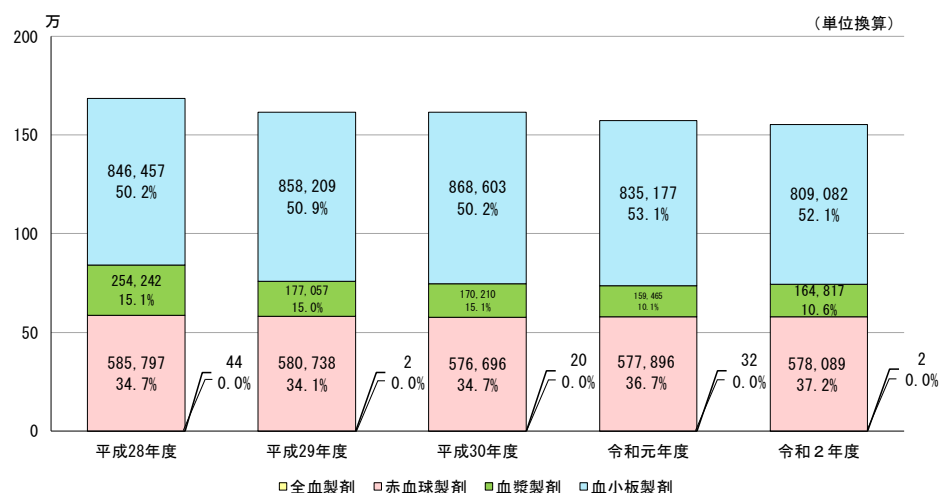
1 供給状況	
1-1. 輸血用血液製剤の供給状況	
(1) 推移	1
(2) センター別供給状況	1
(3) 月別供給状況	2
(4) ブロック別供給比率	2
(5) 製剤別供給比率	2
1-2. HLA適合血小板の供給状況	
(1) センター別供給状況	3
(2) ブロック別供給比率	3
1-3. ブロック外との需給調整状況	3
2 献血状況	
2-1. 献血者数推移	4
2-2. 月別献血者数	
(1) 200mL献血	4
(2) 400mL献血	4
(3) 血漿成分献血	5
(4) 血小板成分献血	5
(5) 合計	5
2-3. 献血種別ブロック別献血者数	6
2-4. 受入施設別献血者数	6
2-5. 年代別献血者数	6
2-6. 複数回献血クラブ・予約採血者数	
(1) 複数回献血クラブ登録者数推移	7
(2) 複数回献血クラブ応諾件数	7
(3) 予約採血者数(採血種類別)	7
3 製造状況	
3-1. 輸血用血液製剤 製造施設別製造状況	8
3-2. 原料血漿送付状況	8
(1) 貯留保管施設への送付状況	8
(2) ブロック別送付比率	8
3-3. 技術協力	
(1) センター別技術協力状況	8
4 検査状況	
4-1. 検査不合格状況	
(1) センター別検査不合格状況	9
(2) 検査項目別不合格比率	9
(3) 検査不合格比率推移	9
4-2. 依頼検査(赤血球関連)	
(1) センター別医療機関依頼検査受託件数	10
(2) 医療機関依頼検査内容別比率	10
(3) センター別医療機関依頼検査比率	10
(4) センター別副作用検査受託件数	10

4-3. 依頼検査(HLA・HPA関連)	
(1) センター別医療機関依頼検査受託件数 .....	10
(2) 医療機関依頼検査内容別比率 .....	11
(3) センター別医療機関依頼検査比率 .....	11
4-4. HLA検査	
(1) センター別献血者HLA型検査タイピング実施件数 .....	11
(2) センター別PC-HLA交差適合試験実施件数 .....	11
(3) センター別献血者HLA型検査タイピング比率 .....	11
(4) センター別PC-HLA交差適合試験比率 .....	11
<b>5 品質管理</b>	
5-1. 抜取試験	
(1) 輸血用血液製剤の製造所別無菌試験実施数 .....	12
(2) 輸血用血液製剤の製造所別抜取試験実施数	
① 製品試験 .....	12
② 凝固試験 .....	13
③ たん白含量試験 .....	13
5-2. 白血球数試験 .....	13
5-3. 受入試験 .....	13
5-4. 苦情処理状況	
(1) 製剤別状況 .....	13
(2) 苦情内容状況 .....	13
<b>6 骨髄バンク</b>	
6-1. センター別登録状況 .....	14
6-2. 県別移植実施数 .....	14
<b>7 研究報告</b>	
7-1. 学会発表 .....	15
7-2. 学会誌投稿 .....	15

# 1. 供給状況

## 1-1. 輸血用血液製剤の供給状況

### (1) 推移



### (2) センター別供給状況

(本)

		単位	鳥取	島根	岡山	広島	山口	徳島	香川	愛媛	高知	合計
200mL 採血 由来	全血製剤	1単位	0	0	0	0	0	0	0	0	0	0
	赤血球製剤	1単位	33	1	1,346	1,180	430	44	29	32	358	3,453
	血漿製剤	1単位	12	54	426	241	15	2	1	138	6	895
	小計		45	55	1,772	1,421	445	46	30	170	364	4,348
400mL 採血 由来	全血製剤	2単位	0	0	0	0	1	0	0	0	0	1
	赤血球製剤	2単位	14,356	12,779	47,955	69,961	39,600	20,482	26,429	35,844	19,912	287,318
	血漿製剤	2単位	3,317	3,106	10,381	7,801	8,035	3,175	5,864	8,133	2,741	52,553
	小計		17,673	15,885	58,336	77,762	47,636	23,657	32,293	43,977	22,653	339,872
成分 採血 由来	血漿製剤	4単位	586	367	2,409	4,891	1,306	535	1,152	1,503	1,955	14,704
	血小板製剤	1単位	0	0	0	0	0	0	0	0	0	0
		2単位	0	0	1	0	0	0	0	0	0	1
		5単位	0	7	194	35	0	1	0	18	0	255
		10単位	3,823	4,121	12,005	29,003	7,701	4,972	6,008	8,179	4,947	80,759
		15単位	0	1	0	3	0	0	1	0	0	5
	20単位	0	0	6	1	0	0	0	0	0	7	
小計		4,409	4,496	14,615	33,933	9,007	5,508	7,161	9,700	6,902	95,731	
合計		22,127	20,436	74,723	113,116	57,088	29,211	39,484	53,847	29,919	439,951	
合計 (単位換算)			75,965	74,553	249,222	466,779	177,951	99,225	129,319	176,016	102,960	1,551,990

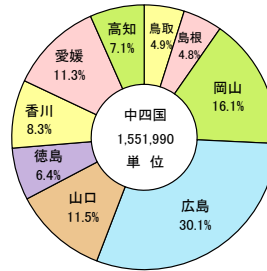
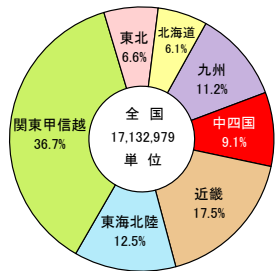
(3) 月別供給状況

	4 月	5 月	6 月	7 月	8 月	9 月
全血製剤	0	0	2	0	0	0
赤血球製剤	45,901	46,126	48,081	48,645	46,937	48,142
血漿製剤	12,323	12,455	14,431	13,750	12,933	15,056
血小板製剤	67,335	63,930	69,325	70,985	68,450	70,455
合計	125,559	122,511	131,839	133,380	128,320	133,653

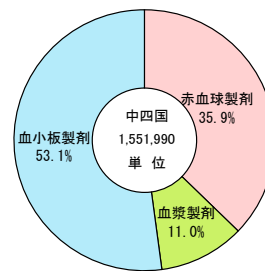
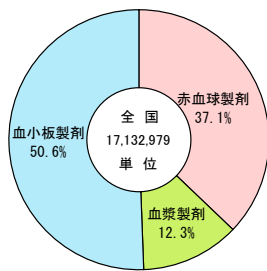
(単位換算)

	10 月	11 月	12 月	1 月	2 月	3 月	合計
全血製剤	0	0	0	0	0	0	2
赤血球製剤	49,781	47,641	51,687	48,244	45,334	51,570	578,089
血漿製剤	15,314	13,845	13,714	14,335	13,368	13,293	164,817
血小板製剤	69,880	64,080	69,135	66,522	59,630	69,355	809,082
合計	134,975	125,566	134,536	129,101	118,332	134,218	1,551,990

(4) ブロック別供給比率



(5) 製剤別供給比率



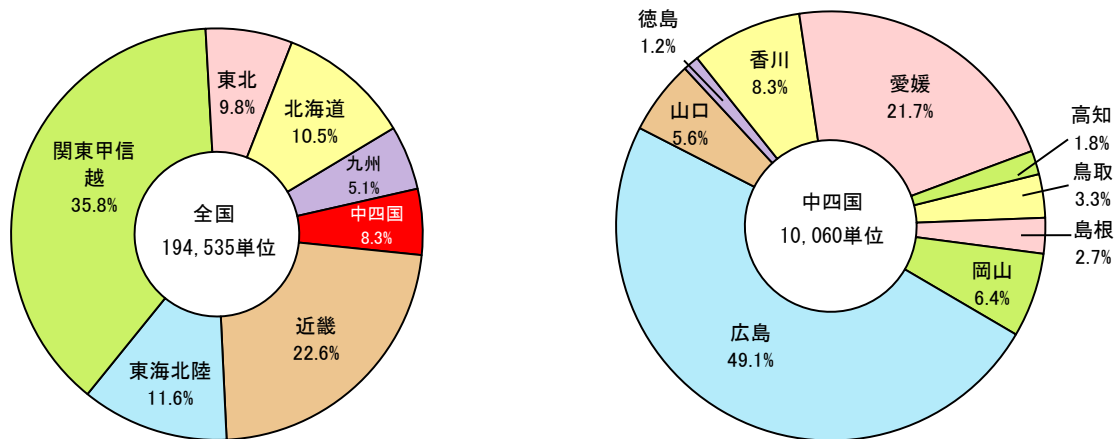
### 1-2. H L A適合血小板の供給状況

#### (1) センター別供給状況

(本)

	単位	鳥取	島根	岡山	広島	山口	徳島	香川	愛媛	高知	合計
H L A適合血小板	10単位	33	27	64	494	56	12	84	218	18	1,006

#### (2) ブロック別供給比率



### 1-3. ブロック外との需給調整状況

(本)

		単位	払 出	受 入	差 引
200mL採血由来	全血製剤	1単位	0	0	0
	赤血球製剤	1単位	4	14	▲ 10
	血漿製剤	1単位	0	158	▲ 158
	小 計		4	172	▲ 168
400mL採血由来	全血製剤	2単位	0	0	0
	赤血球製剤	2単位	3,349	714	2,635
	血漿製剤	2単位	225	918	▲ 693
	小 計		3,574	1,632	1,942
成分採血由来	血漿製剤	4単位	306	502	▲ 196
	血小板製剤	1単位	0	0	0
		2単位	0	0	0
		5単位	0	0	0
		10単位	501	690	▲ 189
		15単位	0	0	0
		20単位	0	0	0
小 計		807	1,192	▲ 385	
合 計			4,385	2,996	1,389
合 計 ( 単 位 換 算 )			13,386	12,344	1,042

## 2. 献血状況

### 2-1 献血者数推移

(単位：人)

	平成27年度	構成比	平成28年度	構成比	平成29年度	構成比	平成30年度	構成比	令和元年度	構成比	令和2年度	構成比
200mL献血	6,565	1.5%	5,275	1.2%	5,389	1.3%	4,795	1.1%	4,491	1.0%	4,098	0.9%
400mL献血	320,113	71.8%	304,193	69.4%	300,749	71.2%	296,995	69.7%	301,100	68.0%	301,710	66.8%
血漿成分献血	34,550	7.8%	53,467	12.2%	46,294	11.0%	57,371	13.5%	79,542	18.0%	98,366	21.8%
血小板成分献血	84,533	19.0%	75,105	17.1%	70,181	16.6%	67,244	15.8%	57,557	13.0%	47,374	10.5%
合計	445,761	100.0%	438,040	100.0%	422,613	100.0%	426,405	100.0%	442,690	100.0%	451,548	100.0%

### 2-2 血液センター別・月別献血者数

#### (1) 200mL献血

(単位：人)

	4月	5月	6月	7月	8月	9月	10月	11月	12月	1月	2月	3月	合計
鳥取	2	10	3	1	1	14	10	5	8	6	7	9	76
島根	8	8	3	3	10	6	5	4	8	5	6	5	71
岡山	91	75	74	73	76	95	81	145	98	135	122	116	1,181
広島	137	73	127	138	118	189	142	109	147	102	90	117	1,489
山口	29	76	10	64	26	22	17	57	26	31	76	39	473
徳島	6	6	6	6	6	12	12	7	8	12	7	6	94
香川	8	14	5	12	9	6	4	3	15	4	9	14	103
愛媛	5	5	6	5	14	9	7	7	19	14	14	13	118
高知	48	35	39	51	49	32	44	38	38	44	34	41	493
合計	334	302	273	353	309	385	322	375	367	353	365	360	4,098

#### (2) 400mL献血

(単位：人)

	4月	5月	6月	7月	8月	9月	10月	11月	12月	1月	2月	3月	合計
鳥取	1,132	1,183	1,388	1,112	1,215	1,186	1,242	1,264	1,406	1,244	1,193	1,202	14,767
島根	1,009	1,188	1,028	1,226	1,213	1,117	1,229	1,212	1,251	1,107	1,091	1,149	13,820
岡山	4,195	4,232	4,369	4,038	4,474	4,049	4,459	4,588	4,425	4,765	4,245	4,648	52,487
広島	6,366	6,105	6,211	5,871	6,490	6,015	6,732	6,169	6,833	6,651	5,636	6,258	75,337
山口	3,793	3,778	3,471	3,029	3,813	3,131	3,709	3,492	3,826	3,721	3,092	3,442	42,297
徳島	1,704	1,689	1,639	1,492	1,731	1,507	1,743	1,592	1,768	1,795	1,599	1,676	19,935
香川	1,856	2,366	2,303	2,175	2,335	2,088	2,246	2,196	2,567	2,437	2,136	2,119	26,824
愛媛	2,837	3,184	3,155	2,843	3,040	3,126	3,112	3,029	3,119	3,407	3,224	2,940	37,016
高知	1,585	1,414	1,678	1,565	1,653	1,450	1,796	1,721	1,547	1,721	1,457	1,640	19,227
合計	24,477	25,139	25,242	23,351	25,964	23,669	26,268	25,263	26,742	26,848	23,673	25,074	301,710

## (3) 血漿成分献血

(単位：人)

	4月	5月	6月	7月	8月	9月	10月	11月	12月	1月	2月	3月	合計
鳥取	588	621	587	602	553	482	495	480	465	520	471	448	6,312
島根	503	592	531	584	601	542	507	480	528	522	554	545	6,489
岡山	1,569	1,834	1,610	1,582	1,632	1,315	1,481	1,398	1,328	1,418	1,358	1,427	17,952
広島	2,098	2,529	2,436	2,515	2,445	2,146	2,333	2,377	2,049	2,277	2,294	2,286	27,785
山口	500	574	551	592	576	489	495	515	513	576	525	526	6,432
徳島	473	509	514	559	538	509	537	572	530	538	492	500	6,271
香川	627	662	627	666	650	611	644	596	558	600	601	667	7,509
愛媛	956	1,088	1,041	1,038	1,049	888	975	955	943	1,002	970	1,012	11,917
高知	674	750	652	714	713	589	647	570	565	623	599	603	7,699
合計	7,988	9,159	8,549	8,852	8,757	7,571	8,114	7,943	7,479	8,076	7,864	8,014	98,366

## (4) 血小板成分献血

(単位：人)

	4月	5月	6月	7月	8月	9月	10月	11月	12月	1月	2月	3月	合計
鳥取	177	199	184	181	177	226	213	192	210	182	170	229	2,340
島根	196	184	192	191	175	174	192	188	217	172	150	180	2,211
岡山	660	674	674	661	711	841	640	624	698	718	628	686	8,215
広島	1,674	1,423	1,553	1,552	1,588	1,660	1,598	1,443	1,632	1,614	1,354	1,620	18,711
山口	285	277	354	324	339	327	313	284	294	304	270	340	3,711
徳島	148	157	153	203	197	197	178	172	236	200	181	207	2,229
香川	236	262	258	250	259	253	251	261	249	249	219	234	2,981
愛媛	340	368	409	457	458	467	439	410	460	385	339	436	4,968
高知	171	151	153	173	149	149	154	170	190	184	162	202	2,008
合計	3,887	3,695	3,930	3,992	4,053	4,294	3,978	3,744	4,186	4,008	3,473	4,134	47,374

## (5) 合計

(単位：人)

	4月	5月	6月	7月	8月	9月	10月	11月	12月	1月	2月	3月	合計
鳥取	1,899	2,013	2,162	1,896	1,946	1,908	1,960	1,941	2,089	1,952	1,841	1,888	23,495
島根	1,716	1,972	1,754	2,004	1,999	1,839	1,933	1,884	2,004	1,806	1,801	1,879	22,591
岡山	6,515	6,815	6,727	6,354	6,893	6,300	6,661	6,755	6,549	7,036	6,353	6,877	79,835
広島	10,275	10,130	10,327	10,076	10,641	10,010	10,805	10,098	10,661	10,644	9,374	10,281	123,322
山口	4,607	4,705	4,386	4,009	4,754	3,969	4,534	4,348	4,659	4,632	3,963	4,347	52,913
徳島	2,331	2,361	2,312	2,260	2,472	2,225	2,470	2,343	2,542	2,545	2,279	2,389	28,529
香川	2,727	3,304	3,193	3,103	3,253	2,958	3,145	3,056	3,389	3,290	2,965	3,034	37,417
愛媛	4,138	4,645	4,611	4,343	4,561	4,490	4,533	4,401	4,541	4,808	4,547	4,401	54,019
高知	2,478	2,350	2,522	2,503	2,564	2,220	2,641	2,499	2,340	2,572	2,252	2,486	29,427
合計	36,686	38,295	37,994	36,548	39,083	35,919	38,682	37,325	38,774	39,285	35,375	37,582	451,548



### 2-3 献血種別・ブロック別献血者数

(単位：人)

	北海道ブロック	東北ブロック	関東甲信越ブロック	東海北陸ブロック	近畿ブロック	中四国ブロック	九州ブロック	全国	構成比
200mL献血	8,817	8,170	60,121	16,690	21,010	4,098	4,511	123,417	2.4%
400mL献血	194,290	225,070	1,143,781	402,521	572,056	301,710	407,260	3,246,688	64.4%
血漿成分献血	21,039	77,048	441,809	178,840	182,430	98,366	119,820	1,119,352	22.2%
血小板成分献血	34,487	36,128	195,868	72,949	101,972	47,374	59,685	548,463	10.9%
合計	258,633	346,416	1,841,579	671,000	877,468	451,548	591,276	5,037,920	99.9%

### 2-4 受入施設別献血者数

(単位：人)

	中四国ブロック	全国
母体	50,947	286,948
献血ルーム	178,200	2,723,077
移動採血車	221,684	1,965,313
オープン採血	717	62,582
合計	451,548	5,037,920

### 2-5 年代別献血者数

(単位：人)

年代	中四国ブロック	全国
10代	15,368	203,467
20代	58,858	705,192
30代	73,311	827,843
40代	127,406	1,364,830
50代	124,362	1,386,032
60代	52,243	550,556
合計	451,548	5,037,920

## 2-6 複数回献血クラブ・予約採血者数

### (1) 複数回献血クラブ登録者数推移

(単位：人)

複数回	平成27年度	平成28年度	平成29年度	平成30年度	令和元年度	令和2年度
鳥取	3,259	4,136	5,118	4,738	5,454	6,928
島根	3,828	4,737	5,470	5,544	6,051	6,983
岡山	14,565	18,198	21,615	19,846	22,132	27,998
広島	24,267	26,593	29,296	29,775	34,623	43,025
山口	8,402	9,417	10,911	10,353	11,502	14,936
徳島	4,831	6,076	7,490	7,720	8,978	11,498
香川	7,011	8,038	8,811	9,072	11,584	14,789
愛媛	10,257	11,664	12,799	13,081	15,364	18,733
高知	4,737	5,527	7,103	7,863	9,506	11,769
計	81,157	94,386	108,613	107,992	125,194	156,659

※11月分より献血推進・予約システムにて抽出

### (2) 複数回献血クラブ応諾件数

(単位：人)

	依頼件数	応諾件数	応諾率 (%)
鳥取	12,337	1,366	11.1
島根	222,721	10,356	4.6
岡山	255,236	13,810	5.4
広島	306,510	24,529	8.0
山口	164,697	17,803	10.8
徳島	49,781	4,588	9.2
香川	34,948	7,303	20.9
愛媛	113,614	11,518	10.1
高知	52,278	6,574	12.6
合計	1,212,122	97,847	8.1

### (3) 予約採血者数 (採血種類別)

(単位：人)

	採血種類	総採血者数	予約採血者数	応諾率 (%)
鳥取	全血	14,843	1,527	10.3
	PPP	6,312	2,626	41.6
	PC+PPP	2,340	1,104	47.2
島根	全血	13,891	1,747	12.6
	PPP	6,489	5,422	83.6
	PC+PPP	2,211	1,915	86.6
岡山	全血	53,668	4,973	9.3
	PPP	17,952	11,345	63.2
	PC+PPP	8,215	5,057	61.6
広島	全血	76,826	6,489	8.4
	PPP	27,785	15,891	57.2
	PC+PPP	18,711	11,226	60.0
山口	全血	42,770	1,057	2.5
	PPP	6,432	4,736	73.6
	PC+PPP	3,711	2,730	73.6
徳島	全血	20,029	2,029	10.1
	PPP	6,271	4,459	71.1
	PC+PPP	2,229	1,745	78.3
香川	全血	26,927	1,175	4.4
	PPP	7,509	5,654	75.3
	PC+PPP	2,981	2,422	81.2
愛媛	全血	37,134	1,541	4.1
	PPP	11,917	6,130	51.4
	PC+PPP	4,968	2,723	54.8
高知	全血	19,720	989	5.0
	PPP	7,699	3,895	50.6
	PC+PPP	2,008	1,216	60.6
計		451,548	111,823	24.8

### 3. 製造状況

#### 3-1. 輸血用血液製剤 製造施設別製造状況

(本)

		中四国ブロック 血液センター
200mL採血由来	全血製剤	0
	赤血球製剤	4,011
	血漿製剤	946
	小計	4,957
400mL採血由来	全血製剤	1
	赤血球製剤	290,499
	血漿製剤	53,886
	小計	344,386
成分採血由来	血漿製剤	14,410
	血小板製剤	82,079
	小計	96,489
合	計	445,832

※製造を終了した製剤が、有効期限内に他製剤の原料として使用された場合、製造数がマイナスに計上されます。

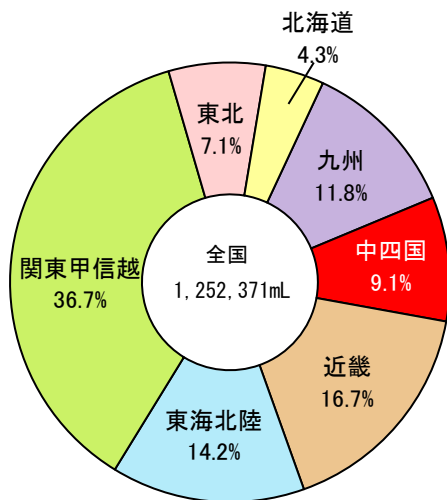
#### 3-2. 原料血漿送付状況

##### (1) 貯留保管施設への送付状況

(L)

		中四国ブロック 血液センター
凝固因子製剤用原料血漿		22,592
アルブミン・グロブリン製剤用原料血漿		91,883
合	計	114,474

##### (2) ブロック別送付比率



#### 3-3. 技術協力

##### (1) センター別技術協力状況

(本)

		鳥取	島根	岡山	広島	山口	徳島	香川	愛媛	高知	合計
自己血	液状	0	0	0	0	0	0	0	0	0	0
	凍結	0	0	0	0	6	0	0	0	0	6

## 4. 検査状況

### 4-1. 検査不合格状況

(1) センター別検査不合格状況

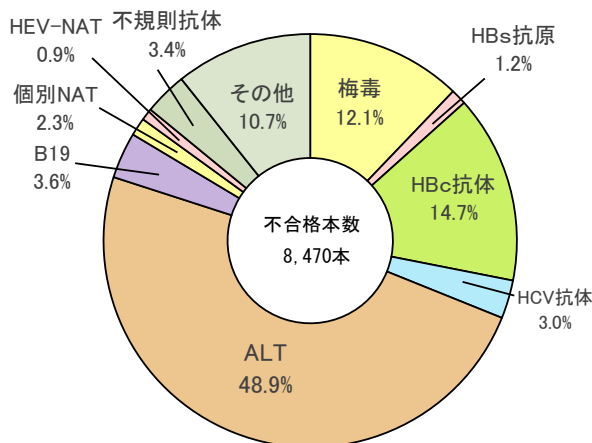
(本)

	鳥取	島根	岡山	広島	山口	徳島	香川	愛媛	高知	合計	
検査本数	23,491	22,582	79,814	123,270	52,898	28,520	37,413	54,003	29,422	451,413	
検査不合格本数	443	383	1,391	2,214	951	574	655	1,085	694	8,470	
不合格比率*1 (%)	1.9	1.7	1.7	1.8	1.8	2.0	1.8	2.0	2.4	1.9	
検査項目別不合格内訳	ABO型	3	3	4	5	5	6	1	3	52	
	比率*2 (%)	0.0	0.0	0.0	0.0	0.0	0.1	0.0	0.0	0.0	
	Rh型	0	0	0	0	0	0	0	1	1	
	比率*2 (%)	0.0	0.0	0.0	0.0	0.0	0.0	0.0	0.0	0.0	
	不規則抗体	13	9	47	78	32	24	25	36	20	284
	比率*2 (%)	0.1	0.0	0.1	0.1	0.1	0.1	0.1	0.1	0.1	0.1
	梅毒	30	40	157	257	132	86	115	143	69	1,029
	比率*2 (%)	0.1	0.2	0.2	0.2	0.3	0.3	0.3	0.3	0.2	0.2
	HBs抗原	3	2	22	32	11	7	11	11	5	104
	比率*2 (%)	0.0	0.0	0.0	0.0	0.0	0.0	0.0	0.0	0.0	0.0
	HBc抗体	91	74	166	375	166	48	75	183	69	1,247
	比率*2 (%)	0.4	0.3	0.2	0.3	0.3	0.2	0.2	0.3	0.2	0.3
	HCV抗体	17	15	45	66	26	11	28	27	19	254
	比率*2 (%)	0.1	0.1	0.1	0.1	0.0	0.0	0.1	0.1	0.1	0.1
	HTLV-1抗体	24	28	108	175	55	39	57	59	55	600
	比率*2 (%)	0.1	0.1	0.1	0.1	0.1	0.1	0.2	0.1	0.2	0.1
	HIV抗体	16	8	40	58	28	19	25	20	40	254
	比率*2 (%)	0.1	0.0	0.1	0.0	0.1	0.1	0.1	0.0	0.1	0.1
	B19	13	10	41	89	12	29	21	53	38	306
	比率*2 (%)	0.1	0.0	0.1	0.1	0.0	0.1	0.1	0.1	0.1	0.1
個別NAT	4	8	19	44	14	10	4	11	5	119	
比率*2 (%)	0.0	0.0	0.0	0.0	0.0	0.0	0.0	0.0	0.0	0.0	
HEV-NAT	3	2	12	32	11	8	3	8	1	80	
比率*2 (%)	0.0	0.0	0.0	0.0	0.0	0.0	0.0	0.0	0.0	0.0	
ALT	229	186	742	1,035	470	279	288	541	370	4,140	
比率*2 (%)	1.0	0.8	0.9	0.8	0.9	1.0	0.8	1.0	1.3	0.9	

\*1 不合格比率=検査不合格本数/検査本数×100

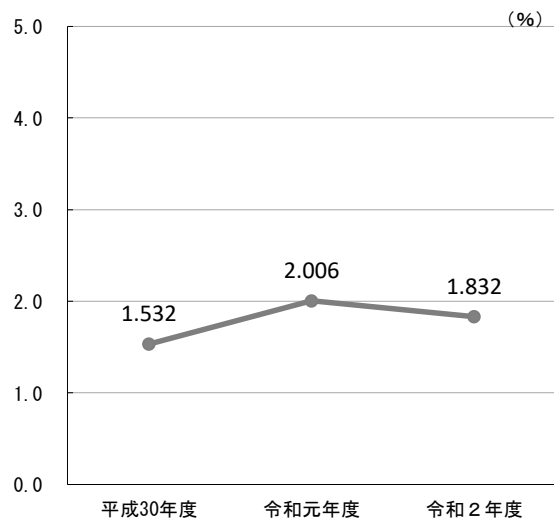
\*2 比率=検査項目/検査本数×100

(2) 検査項目別不合格比率



※その他には、(1)の「ABO型」「Rh型」「HTLV-1抗体」「HIV抗体」を含みます。

(3) 検査不合格比率推移



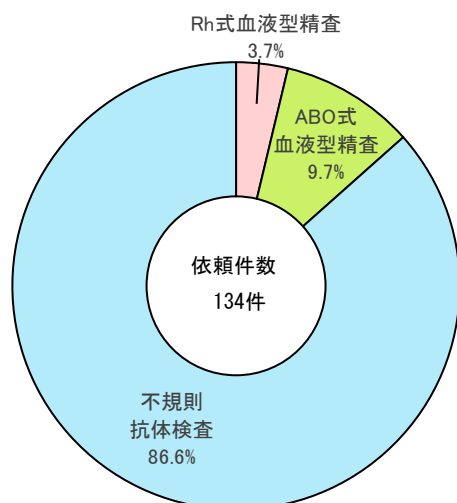
#### 4-2. 依頼検査（赤血球関連）

(1) センター別医療機関依頼検査受託件数

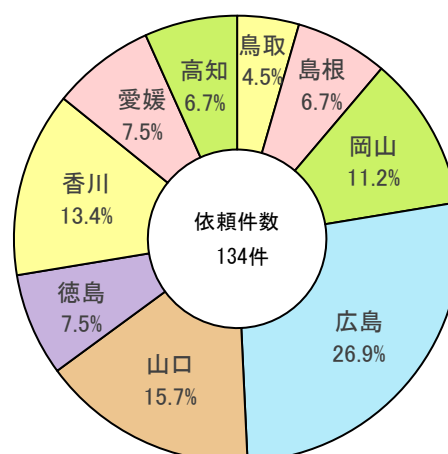
(件)

	鳥取	島根	岡山	広島	山口	徳島	香川	愛媛	高知	合計
ABO型・Rh(D)型検査	0	0	0	0	0	0	0	0	0	0
Rh式血液型精査	0	0	1	2	1	0	0	0	1	5
ABO式血液型精査	0	1	2	2	4	1	0	3	0	13
不規則抗体検査	6	8	12	32	16	9	18	7	8	116
合計	6	9	15	36	21	10	18	10	9	134

(2) 医療機関依頼検査内容別比率



(3) センター別医療機関依頼検査比率



(4) センター別副作用検査受託件数

(件)

	鳥取	島根	岡山	広島	山口	徳島	香川	愛媛	高知	合計
不規則抗体	0	1	11	22	10	3	9	6	2	64

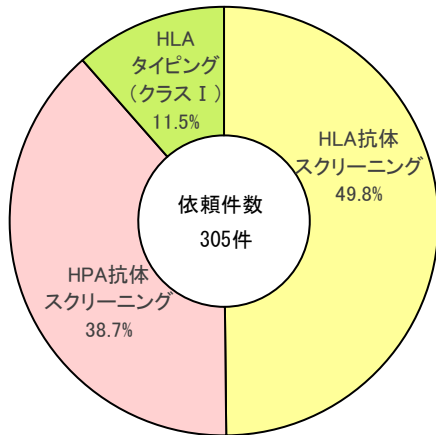
#### 4-3. 依頼検査（HLA・HPA関連）

(1) センター別医療機関依頼検査受託件数

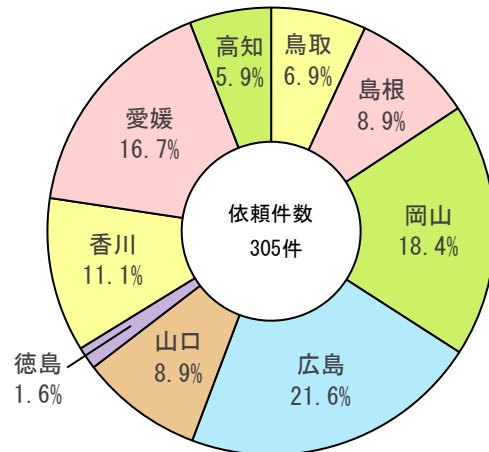
(件)

	鳥取	島根	岡山	広島	山口	徳島	香川	愛媛	高知	合計
HLA抗体スクリーニング	11	13	27	33	14	4	16	24	10	152
HPA抗体スクリーニング	5	12	21	24	11	1	15	22	7	118
HLAタイピング（クラスI）	5	2	8	9	2	0	3	5	1	35
合計	21	27	56	66	27	5	34	51	18	305

(2) 医療機関依頼検査内容別比率



(3) センター別医療機関依頼検査比率



#### 4-4. HLA検査

(1) センター別献血者HLA型検査タイピング実施件数

(件)

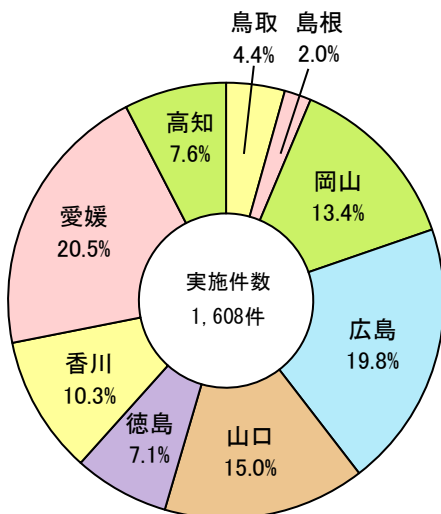
鳥取	島根	岡山	広島	山口	徳島	香川	愛媛	高知	合計
70	32	215	319	241	114	165	330	122	1,608

(2) センター別PC-HLA交差適合試験実施件数

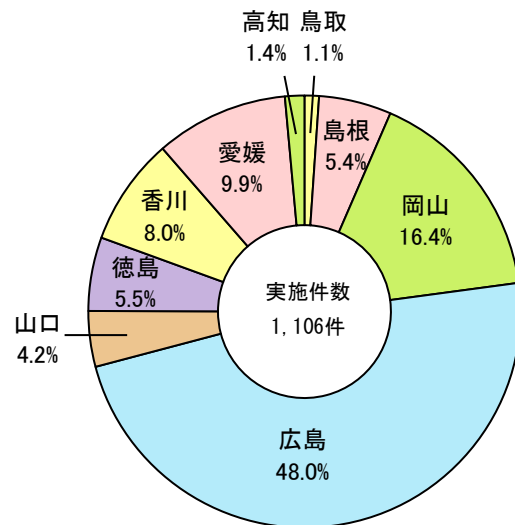
(件)

鳥取	島根	岡山	広島	山口	徳島	香川	愛媛	高知	合計
12	60	181	531	46	61	89	110	16	1,106

(3) センター別献血者HLA型検査タイピング比率



(4) センター別PC-HLA交差適合試験比率



## 5. 品質管理

### 5-1. 抜取試験

#### (1) 輸血用血液製剤の製造所別無菌試験実施数 (本)

	中四国ブロック 血液センター
人 全 血 液 -LR 「日赤」	0
照 射 人 全 血 液 -LR 「日赤」	1
赤 血 球 液 -LR 「日赤」	93
照 射 赤 血 球 液 -LR 「日赤」	2,981
洗 浄 赤 血 球 液 -LR 「日赤」	1
照 射 洗 浄 赤 血 球 液 -LR 「日赤」	15
解 凍 赤 血 球 液 -LR 「日赤」	0
照 射 解 凍 赤 血 球 液 -LR 「日赤」	1
合 成 血 液 -LR 「日赤」	0
照 射 合 成 血 液 -LR 「日赤」	1
新 鮮 凍 結 血 漿 -LR 「日赤」 120	3
新 鮮 凍 結 血 漿 -LR 「日赤」 240	113
新 鮮 凍 結 血 漿 -LR 「日赤」 480	31
照 射 濃 厚 血 小 板 -LR 「日赤」	0
洗 浄 血 小 板 -LR 「日赤」	167
照 射 洗 浄 血 小 板 -LR 「日赤」	4
合 計	3,411

#### (2) 輸血用血液製剤の抜取試験実施数

##### ①製品試験 (本)

	中四国ブロック 血液センター
人 全 血 液 -LR 「日赤」	0
照 射 人 全 血 液 -LR 「日赤」	1
赤 血 球 液 -LR 「日赤」	32
照 射 赤 血 球 液 -LR 「日赤」	125
洗 浄 赤 血 球 液 -LR 「日赤」	1
照 射 洗 浄 赤 血 球 液 -LR 「日赤」	20
解 凍 赤 血 球 液 -LR 「日赤」	0
照 射 解 凍 赤 血 球 液 -LR 「日赤」	1
合 成 血 液 -LR 「日赤」	0
照 射 合 成 血 液 -LR 「日赤」	1
新 鮮 凍 結 血 漿 -LR 「日赤」 120	8
新 鮮 凍 結 血 漿 -LR 「日赤」 240	10
新 鮮 凍 結 血 漿 -LR 「日赤」 480	10
照 射 濃 厚 血 小 板 -LR 「日赤」	10
分 画 用 プ ラ ズ マ	10
洗 浄 血 小 板 -LR 「日赤」	0
照 射 洗 浄 血 小 板 -LR 「日赤」	10
合 計	239

②凝固試験

(本)

	中四国ブロック 血液センター
新鮮凍結血漿 - L R 「日赤」 120	2
新鮮凍結血漿 - L R 「日赤」 240	120
新鮮凍結血漿 - L R 「日赤」 480	33
合 計	155

③たん白含量試験

(本)

	中四国ブロック 血液センター
分画用プラズマ (C原料、N原料、HB原料)	3,915

5-2.白血球数試験

(本)

中四国ブロック 血液センター
4,232

5-3.受入試験

(本)

中四国ブロック 血液センター
3,941

5-4.苦情処理状況

(1)製剤別状況

(単位:本)

赤血球製剤	血漿製剤	血小板製剤	合計
73	48	18	139

(2)苦情内容状況

(件)

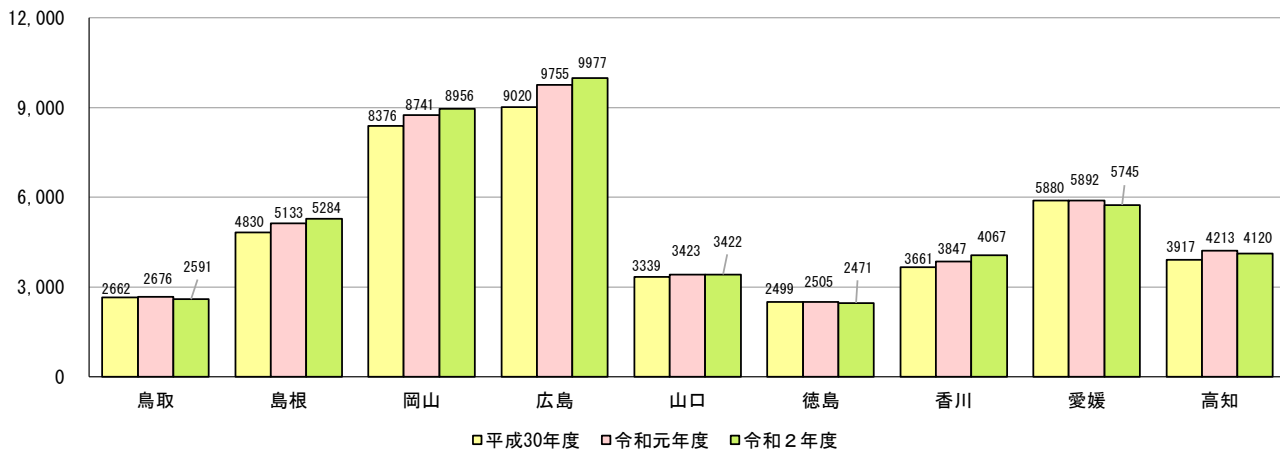
	医療機関からの苦情	販売部門からの苦情
血液製剤の漏れ	32	0
血小板製剤中の塊	2	10
血漿製剤中の塊	13	0
赤血球製剤中の塊	1	1
血漿製剤の色調異常	5	0
赤血球製剤の色調異常	0	1
スワーリング陰性	1	1
交差適合試験不適合	64	0
輸血ライン等のつまり	0	0
表示・包装関連の異常	1	1
容器破損	0	0
FFPセグメントシールなし	0	0
PCセグメントシールなし	0	0
その他	4	2
合 計	123	16



## 6. 骨髄バンク

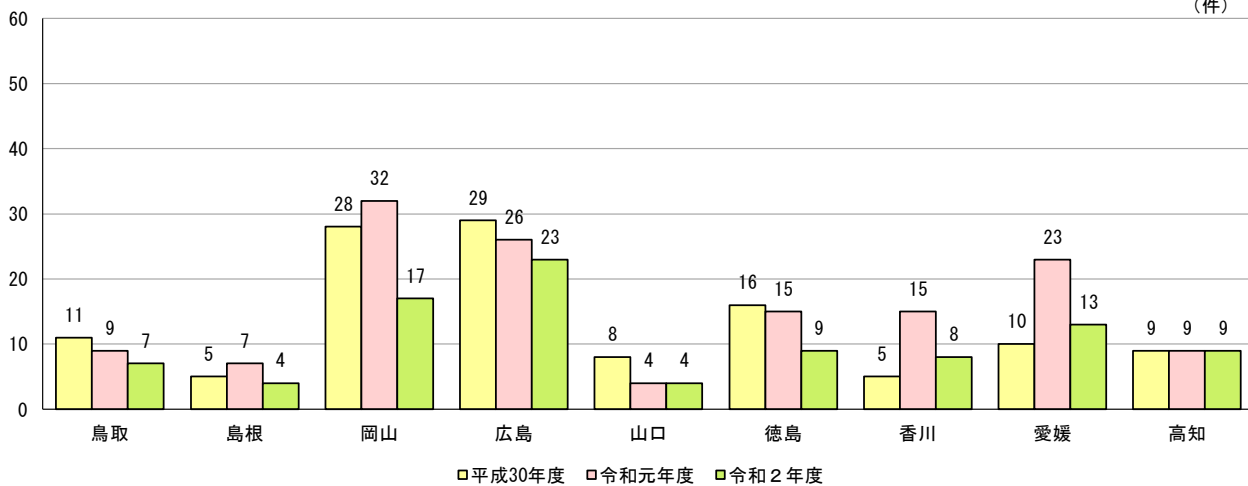
### 6-1. センター別登録状況

(人)



### 6-2. 県別移植実施数

(件)



## 7. 研究報告

### 7-1. 学会発表

#### 1. 第 68 回日本輸血・細胞治療学会学術総会

会期 2020.5.28～30

北海道（誌上開催）

一般演題：ドローンによる輸血用血液製剤の輸送実験について

需給管理課

岡田 英俊、小田原 弘周、村上 文一、細川 和浩、小林 正夫、椿 和央

#### 2. 第 65 回日本輸血・細胞治療学会中国四国支部例会（香川県）

会期 2020.9.12

香川県高松市（Web 開催）

一般演題：輸血関連検査における予期せぬ結果 – 情報収集の重要性 –

学術情報課

森唯、永尾祐香里、船津理恵、川田明志、小合郁夫、本田豊彦、小林正夫

一般演題：E 型肝炎ウイルス検査の全国一斉導入について

学術情報課

永尾祐香里、森唯、船津理恵、松井宏文、川田明志、小合郁夫、本田豊彦、  
小林正夫

### 7-2. 学会誌投稿

#### 1. 日本輸血・細胞治療学会 第 66 卷(2020)第 3 号

活動報告：血液センターに所属する学会認定・アフェレーシスナーズの活動に関する調査

献血管理課

牧野 志保、松本 真弓、田頭真利江、岡田 英俊、池田 和真、本田 豊彦、  
小林 正夫、椿 和央

#### 2. 血液事業（Vol.43 No.3・January 2021）

演題：「分割製造用血小板」の採血強化に対する検討と実践

総務企画課

村上 文一、谷原 錬平、八木 克敏、林 智久、櫻井 聡、三郎丸 悦二、  
小合 郁夫、細川 和浩、本田 豊彦、椿 和央、小林 正夫